



+1

# קיסלוב קיי אדרכלים

עבודות נבחרות



+2

## שותפים

### אדריכל תאודור קיסלוב

מייסד משרד קיסלוב-קיי אדריכלים  
בוגר האקדמיה Beaux Art בפריז  
והאקדמיה המלכותית בבריטל



### פרופ' אדריכלית תאה קיסלוב

בוגרת הטכניון- חיפה  
מרצה בכירה ומנחת פרויקט גמר בטכניון עד 2012  
מרצה בכירה ומנחת פרויקט גמר באוניברסיטת תל אביב



### אדריכל עולש קיי

בוגר בצלאל- ירושלים  
ומכון פראט- ניו יורק  
מרצה בכיר ומנחה פרויקט גמר בבצלאל



### אדריכלית ליאורה קיסלוב-קיי

בוגרת בצלאל- ירושלים  
מרצה בכירה ומנחת פרויקט גמר בטכניון עד 2012  
מרצה בכירה ומנחת פרויקט גמר באוניברסיטת תל אביב



### אדריכל בועז קיי

בוגר בהצטיינות אוניברסיטת תל אביב- מגיסטר במנהל עסקים  
בוגר בהצטיינות בצלאל- ירושלים  
חבר הועד המנהל- התאחדות האדריכלים



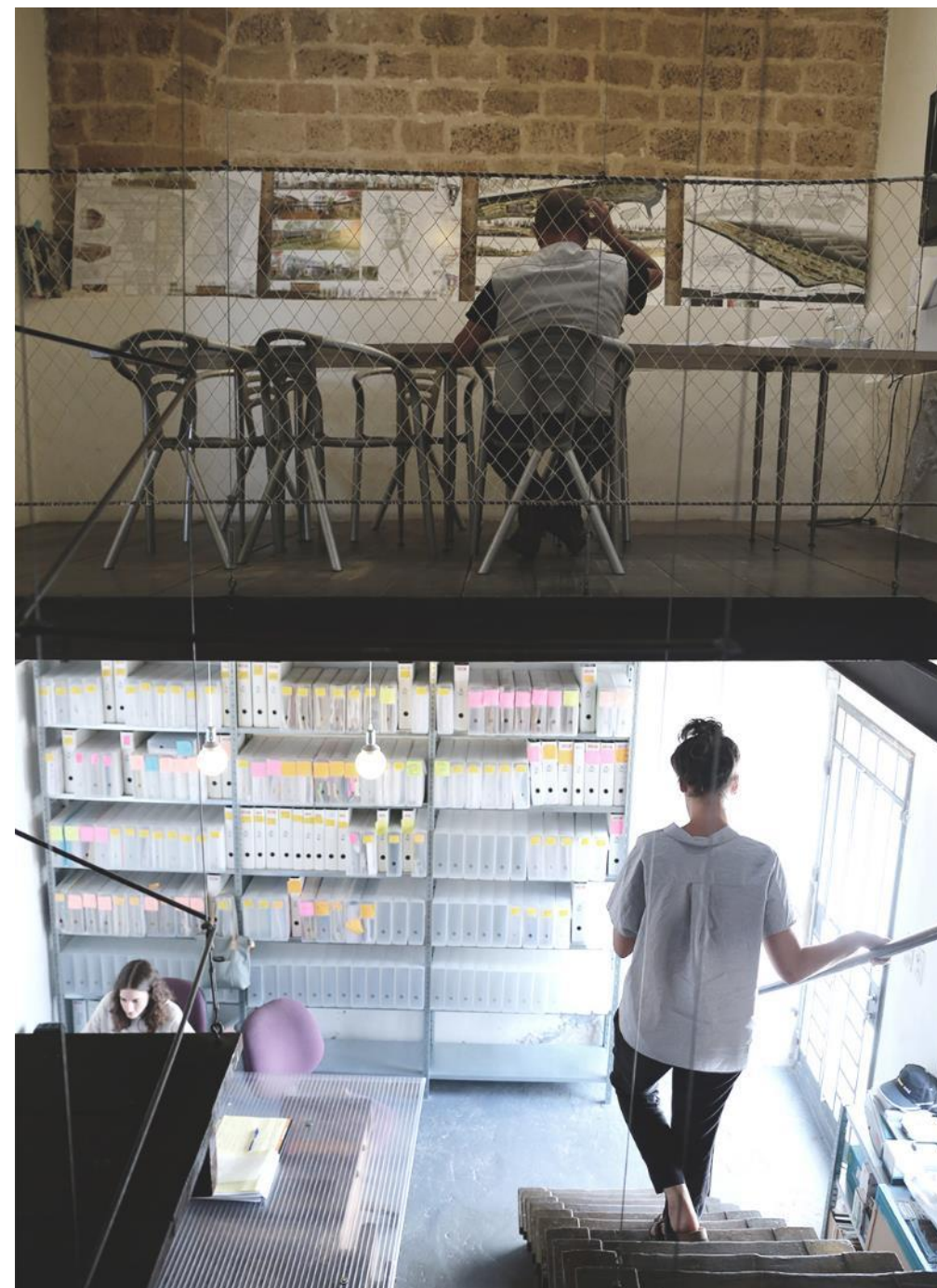
### אדריכלית עליאל קיי

בוגרת בצלאל- ירושלים  
מנחה שנה א' בבצלאל  
ממקימי "קבוצה וכו"



### אדריכל איתי בן חיים

בוגר בהצטיינות הטכניון- חיפה: מגיסטר בהנדסה  
בוגר בהצטיינות הטכניון- חיפה: אדריכלות  
יו"ר האגף הכלכלי ויו"ר אות האדריכלות הישראלית- התאחדות האדריכלים





+3

## □ בשבח הקבוצה | עבודת הצוות

שותפות של שלושה דורות אדריכלים בני משפחה אחת אשר הוקמה בשנת 1979 על ידי ראש המשפחה- האדריכל תדי קיסלוב.

העבודה במשרד מתנהלת ברוח אטלייה- עבודת צוות מקצועי, חדשני, חקרני ויסודי; המשלבת ידע, ניסיון, אחריות מקצועית ופרקטיקה מוקפדת היטב עם תעוזה ופתיחות לרעיונות, לניסיונות ולעולמות חדשים.

### בין הפרסים בהם זכה האטלייה:

- פרס רכטר לאדריכלות ישראלית, הפרס הגבוה בתחומו בארץ (דצמבר 2000).
- הפרס ניתן עבור בניין המכללה לאמנות קלישר ע"ש ישראל פולק, תל אביב.
- תכנון אחת השכונות הטובות בעולם- מגזין Time Out הבינלאומי (2018).
- מקום הראשון בתחרות מוזמנים לתכנון האנגר 2+3 בנמל יפו (2015).
- מקום הראשון בתחרות פומבית לתכנון קמפוס החינוך ברמת אפעל (2012).
- מקום הראשון בתחרות פומבית לתכנון בניין העירייה וכיכר העיר אילת (2009).
- פרס אילון לתכנון אורבני והתחדשות עירונית (2000). עבור מרקם רבי חנינא ביפו.
- מקום הראשון בתחרות סגורה לתכנון מרכז שרובר לתרבות בירושלים (2007).
- פרס הבניין היפה בתל אביב ע"י איגוד הקבלנים (1994) עבור בניין פלטין.





+5

# מבני ציבור | חינוך | תרבות



+++++

ציבורי

-----



+6

# מבני ציבור | חינוך | תרבות



## □ מרכז שרובר לתרבות וקולנועי יס פלאנט | ירושלים

- זכייה במקום הראשון בתחרות למוזמנים
- עבור קרן גיטה שרובר
- 28500 מ"ר
- הושלם
- 2015



□ מרכז לתרבות ופנאי המערב בצורה חדשנית תרבות על כל רבדיה ומגדיר מחדש את מושגי הפנאי העתידי. התכנון כולל: גלריות לאומנות, אזורי תצוגה, בתי קולנוע, תיאטרון ניסויי, חדרי הרצאות, ספרייה, קפה-אינטרנט, בר מוסיקה וג'אז, בתי קפה ומסעדות וחניון ציבורי גדול.



+7

# מבני ציבור | חינוך | תרבות



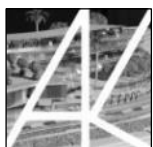
□ מרכז שרובר לתרבות וקולנועי יס פלאנט | ירושלים





+8

# מבני ציבור | חינוך | תרבות



□ מרכז שרובר לתרבות וקולנועי יס פלאנט | ירושלים





+9

# מבני ציבור | חינוך | תרבות



## קמפוס שדות חינוך וקהילה | רמת אפעל

- זכייה במקום הראשון בתחרות פומבית
- עבור עריית רמת גן
- במכרז קבלנים
- 2012

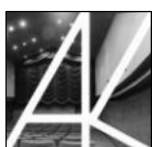
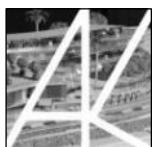
הפרויקט מתוכנן כשדות של חינוך, תרבות וקהילה אשר ביניהם מרווחי נטיעה, שתילה וחקלאות. מבני הקמפוס נטועים במרחב ירוק המורכב משבילי מפגש, גנים, שטחי גינון קהילתי וגנים על הגגות בכדי לעודד את הנוער לחקור ללא עכבות. המבנה הארגוני בהיר אך יחד עם זאת מאפשר שיטוט ומפגשים אקראיים ולא מתוכננים. כיכרות המכוונות לקהילה האורבאנית פונות אל שדרה מרכזית ומייצרות ממשקים בין הלומדים לתושבים ולמבקרים. ממשקים אלו הם רכיב חוויתי המעשיר חינוך קהילתי ולמידה שיתופית, אך בו בעת מאפשר וויסת כניסות ואינטראקציה על פי רצון יום יומי, פתיחת וסגירת חלקים מהקמפוס לקהילה ותפעול בקרת ביטחון יעילה. התכנון מדגיש את חופש הלמידה מתוך עשייה סקרנית. הבניין מתוכנן להיות חדשני, מקומי ובר קיימא. בבסיס התכנון עומדים פשטות ויכולות זמינות וזולות לשינויים על פי צרכי העיתים.





+10

# מבני ציבור | חינוך | תרבות



□ קמפוס שדות חינוך וקהילה | רמת אפעל

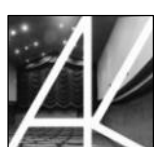


+++++



+11

# מבני ציבור | חינוך | תרבות



□ קמפוס שדות חינוך וקהילה | רמת אפעל



+++++

קמפוס

שרדת הקהילה | הדמיה: ויו פוינט



+12

# מבני ציבור | חינוך | תרבות



## נמל יפו | נמל מארח

- זכייה במקום הראשון בתחרות מוזמנים
- עבור הרשות לפיתוח כלכלי תל אביב- יפו
- 12,500 מ"ר
- במכרז קבלנים
- 2015

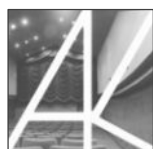
תכנון להמשך פיתוח נמל יפו, תחת התפיסה של "נמל מארח" - הנשען על ערכיו האותנטיים ומשתלב בסביבתו המידית (יפו העתיקה, שוק הפשפשים, הטיילת) ובקהילות המקומיות. התכנון שם דגש על ערכי המקום באמצעות העצמה של תכונות קיימות, פיזיות, נופיות ואנושיות ובידולו מן המתחרים - סיפוריו ההיסטוריים והתרבותיים, נמל דייגים פעיל, יצירת אזורי ספורט ונופש ימיים וחללי תרבות ואמנות ייחודיים. בלב הפרויקט התייחסות לאספקט הכלכלי, השיווקי, התחבורתי וכמובן האדריכלי תוך יצירת פרוגרמה מתאימה ותמהיל שימושים. התכנון מתייחס למערך השוטטות השלם תוך מתן חשיבות זהה לשטחים הבנויים ולשטחי החוץ. הפרויקט מדגיש את חשיבות שילוב הנמל בסביבתו ליצירת עיר נמל ים-תיכונית המאופיינת במוצר תירותי ייחודי, עשיר ומגוון, המהווה מרכיב חשוב בזהות המקומית של מטרופולין ת"א כ"עיר עולם".





+13

# מבני ציבור | חינוך | תרבות



□ נמל יפו | נמל מארח



מבט | מחסן 3 | פנים- מכולות צבעוניות בחלל האנגר גבוה



+14

# מבני ציבור | חינוך | תרבות



נמל יפו | נמל מארח



מבט | דרום מזרח | ככר המכולות הנעות



+15

# מבני ציבור | חינוך | תרבות



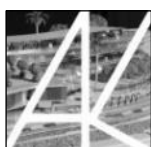
## □ המכללה לאמנות קלישר ע"ש ישראל פולק | תל אביב



- הפרויקט זכה בפרס רכטר (הגבוה מסוגו בארץ) לשנת 2000
- עבור קרן תל אביב לפיתוח
- 2500 מ"ר
- הושלם
- 1997
- תכנון נוף- מוריה סקלי



□ מכללת קלישר לאמנות ממוקמת בדרום ת"א, לצד הנוף העני, המתפורר והמזיע אך עם זאת חי, חופשי ופנטסטי של אזור שוק הכרמל. הבניין נבנה כנקודת מפגש, כצומת ליצירת תנאים וסביבה לדיאלוג ואינטראקציה בין אומנות לקהל. המכללה כוללת 3 בניינים: הבניין הראשי, בניין גלריה וסדנת פיסול.



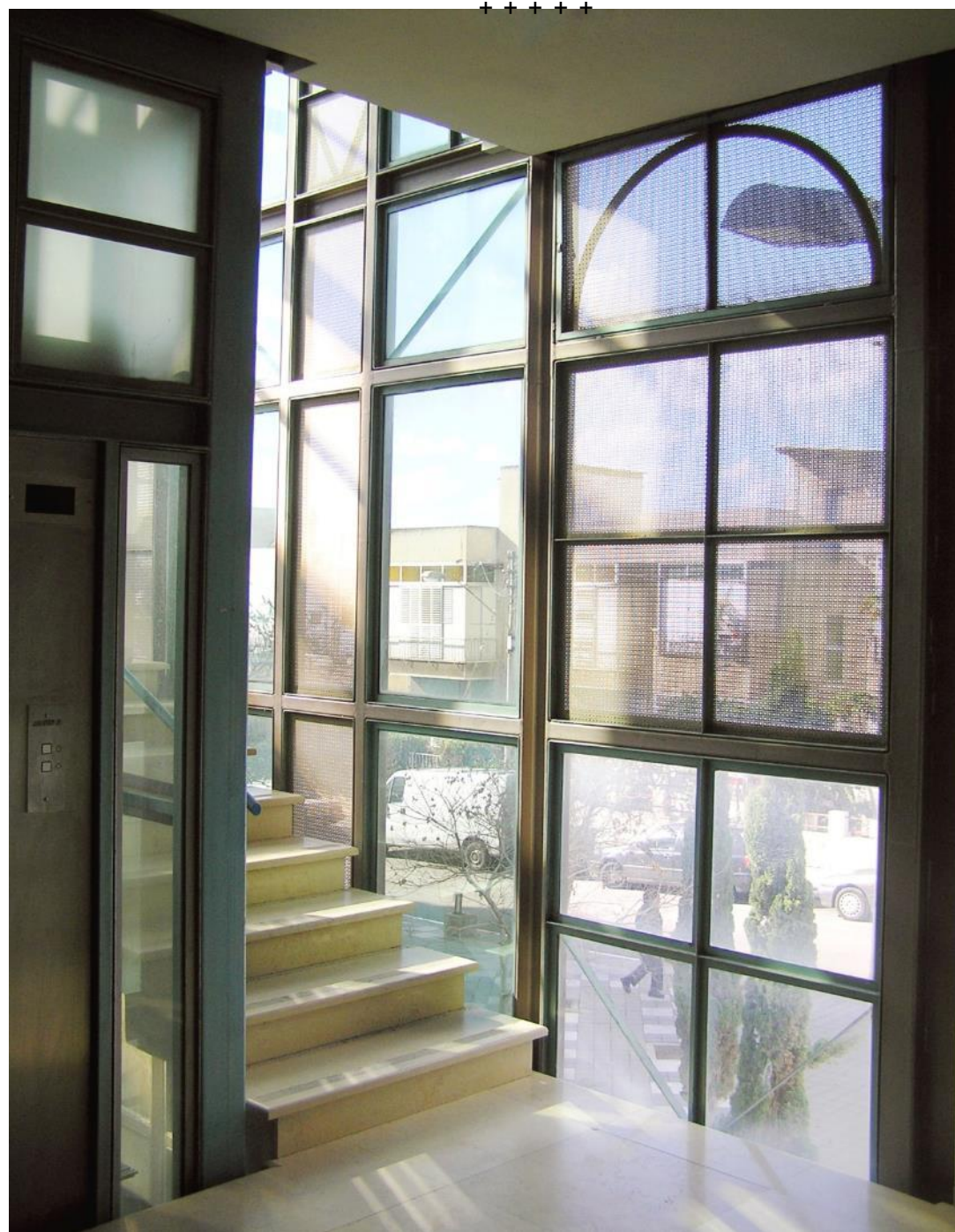
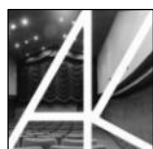


+16

# מבני ציבור | חינוך | תרבות



□ המכללה לאמנות קלישר ע"ש ישראל פולק | תל אביב





+17

# מבני ציבור | חינוך | תרבות



## □ מבנה העירייה וככר העיר | אילת

- זכייה במקום הראשון בתחרות פומבית
- עבור עריית אילת
- 26000 מ"ר
- בתכנון
- 2009

□ בניין העירייה- החדשני אך מקומי, וכיכר העיר הדמוקרטית- פלורליסטית, תוכננו כחטיבה אחת שתהדהד את אופייה המיוחד וזהותה הרב- גונית של העיר אילת. הבניין והכיכר מזמינים למפגש מרתק בין האוכלוסיות השונות של תושבי העיר- הקבועים, הזמניים והמתיירים; ומייצרים רצף אורבני מהודק עם שדרות התמרים. המכלול הרב- פרוגרמאטי הגמיש הנטוע בלב הפרויקט, מאפשר חשיבה ושימושים עתידיים ומבטיח חלל חי, ערכי ומשמעותי לאורך כל שעות היממה. קריאה ירוקה נכונה וחסכונית של תפקוד בניין העירייה והכיכר, ניצול מופע האור החריף, רישות החצרות הפנימיות והתלויות, הפרדת הגושים, חירורם, הצלתם וציפופם מייצרים פרויקט אקולוגי- כלכלי- חברתי ותרבותי.

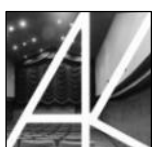
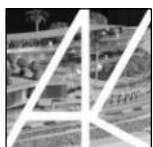
בניין העירייה, המסחר והמשרדים, כיכר העיר על דופןותיה ושדרות התמרים; מייצרים עירוניות אינטנסיבית, שוקקת, דינאמית ורבת פנים המשתנה בימי חול ובימי חג וכינוס, בשעות היום ובשעות הלילה, אשר תהיה מיוחדת לעיר אילת ותהווה השראה לערים נוספות לצעוד קדימה.





+18

# מבני ציבור | חינוך | תרבות



□ מבנה העירייה וכנר העיר | אילת

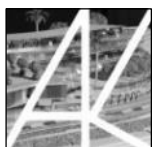


□ מתחם עיריית אילת מייצר פרויקט אקולוגי- כלכלי- חברתי ותרבותי אשר יהיה מיוחד לעיר ובתקווה יהווה השראה לערים נוספות לצעוד קדימה



+19

# מבני ציבור | חינוך | תרבות



## גשר אוסישקין | תל אביב - יפו

עיריית ת"א ונתיבי איילון

1999

הושלם

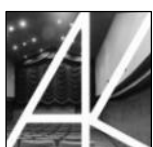
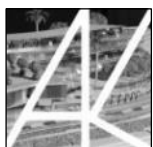


גשר מתכת חדש הנבנה על בסיס איקונה היסטורית, אשר מגדיר מחדש מקום אהוב מעל נהר הירקון בצפון תל-אביב.



+ 21

# מבני ציבור | חינוך | תרבות



גשר אוסישקין | תל אביב - יפו □





## □ מרכז קהילתי | רמת אביב

- זכייה במקום הראשון בתחרות מוזמנים
- עבור עריית תל אביב
- 3000 מ"ר
- בתכנון
- 2014



□ מרכז קהילתי שכונתי המשמש לפעילות ספורט קהילה תרבות ופנאי שכונתי המשתלב במרקם המקומי הייחודי. כניסיון מודע לייצר קשרים בלתי אמצעיים בתוך שכונת מגורים, המרכז הקהילתי מהווה חלק אינטגרלי ממרחב השוטטות השכונתי הכולל את המרחבים הפתוחים והזרועות הירוקות של רמת אביב הירוקה, גני הילדים, מעונות הסטודנטים והמערך המסחרי של השכונה.



+23

# מבני ציבור | חינוך | תרבות



מרכז קהילתי | רמת אביב □



+++++

ציבורי

מבט | דרום מערב



+27

# התחדשות עירונית | בינוי



+++++

עירוני

-----



# התחדשות עירונית | בינוי



## מרקם רבי חנינא | תל אביב - יפו

- הפרויקט זכה בפרס אילון לאדריכלות אורבנית לשנת 2000
- עבור מ. פרטיים ועיריית תל אביב יפו
- 20000 מ"ר
- הושלם
- 1994 ואילך
- תכנון נוף- מוריה סקלי | הגות- סיגל בר ניר

משרדנו הקים, יזם ותכנן קטע אורבני מתחדש ברחוב רבי חנינא ביפו. המרקם של רחוב חנינא נעשה באסטרטגיה של 'INFILL' (מילוי) איטית; כמרקם מגורים חדש המתווסף לאזור הישן של צפון יפו. הרחוב תוכנן כגן המשכי - פתוח קצוות, שכבר משחקים ממוקמת בקצהו האחד, גינת מסתור קטנה במרכזו, וכבר קטנה סוגרת את קצהו השני. תכנון הרחוב כלל שימור, שיקום ומיחזור מבנים קיימים, תוספות בניה חדשות, הקמת מבנים חדשים על מגרשים פנויים ותכנון שטחיו הציבוריים הפתוחים; כל זאת תוך התחשבות בצרכי התושבים החדשים והותיקים למול ראייה כלל עירונית.

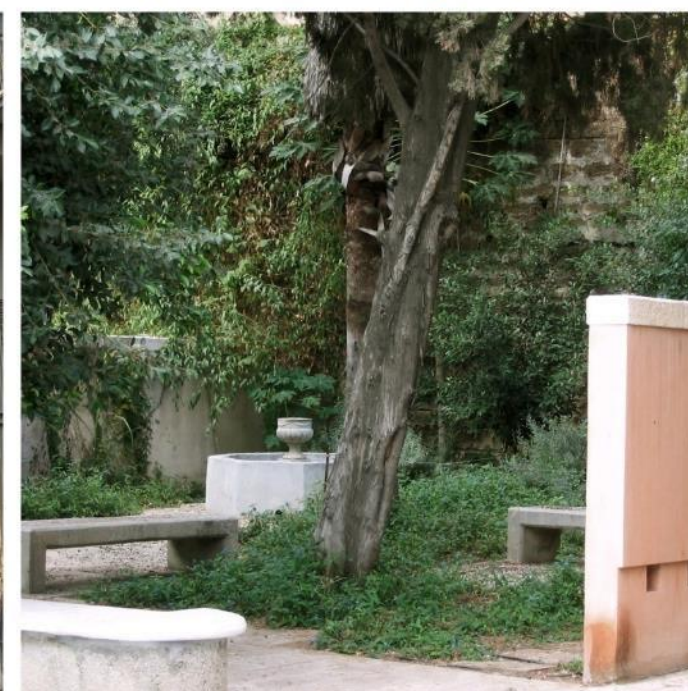




# התחדשות עירונית | בינוי



מרקם רבי חנינא □





+ 30

# התחדשות עירונית | בינוי



## מתחם שוק הפשפשים | תל אביב - יפו

- עבוד מ. התיירות ועיריית תל אביב יפו
- 65000 מ"ר
- הושלם
- 2002-2009



פרויקט שוק הפשפשים, אשר יחד עם מתחם רבי חנינא הביא למהפך האדיר וההתעניינות החדשה בצפון יפו, הינו תהליך תכנוני כולל שבמרכזו התחדשות עירונית. הפרויקט ניצח על פיתוח הרחובות, הסמטאות והשטחים הציבוריים, שיפוץ חזיתות המבנים, תכנון המבנה הציבורי ברחוב עמיעד, הסדרת אזורי המסחר והשוק, הקמת אזורי מסעדה ולילה, פריסת תשתיות חדשות, פיתוח אלמנטים וצביון בנייה מיוחד והגדרת פוטנציאל זכויות הבנייה. המהלך החל במחקר תיאורטי מקיף מבוסס סקרים שביצע המשרד על התחדשות עירונית ומגמות להתפתחות באזור.



# התחדשות עירונית | בינוי



מתחם שוק הפשפשים | תל אביב - יפו





+ 32



# התחדשות עירונית | בינוי

## מתחם הבעש"ט - שדרות ירושלים | תל אביב - יפו

- עבוד התושבים ומ. פרטיים
- 70,000 מ"ר | 528 יח"ד
- בתכנון
- 2013



פרויקט התחדשות עירונית בשיתוף הקליניקה המשפטית של אוניברסיטת תל אביב וחברה יזמית בינלאומית, תוך כדי הליך מעמיק של שיתוף ציבורי.

הפרויקט כולל 180 יח"ד קיימות, 420 יח"ד חדשות, 100 דירות להשכרה, חללים עבור הקהילה, גינון קהילתי ודופן מסחרית.



+ 33

# התחדשות עירונית | בינוי



מתחם הבעש"ט | פינוי- בינוי | תל אביב - יפו





# התחדשות עירונית | בינוי



מתחם הבקעש"ט | פינוי- בינוי | תל אביב - יפו





+ 35



# התחדשות עירונית | בינוי

מתחם הגפן | רמת גן

- עבוד מ. פרטיים
- 38,000 מ"ר | 324 יח"ד
- בתכנון
- 2018



פרויקט התחדשות עירונית הכולל כ- 100 יח"ד קיימות, 200 יח"ד חדשות ומפלס תעסוקה. המתחם תוכנן כבלוק אירופאי פתוח עם גן חבוי ואינטימי בטבורו.



+36

# התחדשות עירונית | בינוי



מתחם הגפן | רמת גן





+37

# התחדשות עירונית | בינוי



מתחם התחיה | בת ים

- עבור מ. פרטיים
- 42,000 מ"ר | 300 יח"ד
- בתכנון
- 2017



פרויקט התחדשות עירונית על בסיס תמ"א 38 (הריסה ובנייה מחדש) של חמישה מבנים מודולאריים, 300 יח"ד בתמהיל משתנה ושני מפלסי חניון תת קרקעיים.



+ 39

# התחדשות עירונית | בינוי



מתחם וייצמן | הרצליה

- בשיתוף קנטור - קדם אדריכלים
- עבור מ. פרטיים
- 20,000 מ"ר | 100 יח"ד
- בתכנון
- 2017



פרויקט התחדשות עירונית ופינוי בינוי. הריסת שלושה מבנים קיימים בני ארבע קומות ובניית שני מגדלים בני ארבע עשרה קומות ע"ג מפלס מסחרי מלווה רחוב. יחידות הדיור מודולריות ומתוכננות בתמהיל משתנה.



+ 40

# התחדשות עירונית | בינוי



מתחם וייצמן | הרצליה





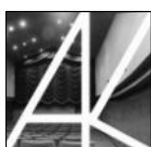
+ 41

# מגורים





+ 42



- עבוד משקיעים פרטיים
- 1670 מ"ר
- 11 יח"ד
- הושלם
- 2004

## □ בית הבאר | תל אביב - יפו



□ בית הבאר, הממוקם בלב מוקד העניין המחודש ביפו הצפונית בעשור וחצי האחרונים, הנו דוגמא מעניינת ומוצלחת (לטעמנו) לבנייה החדשה שאנו מציעים. המבנה משלב בטבעיות עקרונות בנייה מסורתיים- מקומיים, יחד עם רצינות מודרניסטית וחדשנות עכשווית. הבניין ממוקם על מבנה בית באר עותומאני בן 200 שנה לערך, אשר שוקם וחוזק- כשמעליו נבנה בניין מודרני המקיים דיאלוג עם הישן. הדירות נעות בין 60 ל- 120 מ"ר, ומחולקות כך שבקומת הקרקע ממוקמות דירות גן, קומת הביניים הראשונה בעלת דירות קטנות, קומת הביניים השנייה דו מפלסית עם חלל כפול בגובה ולדירות הקומה העליונה יציאות גג פרטיות.

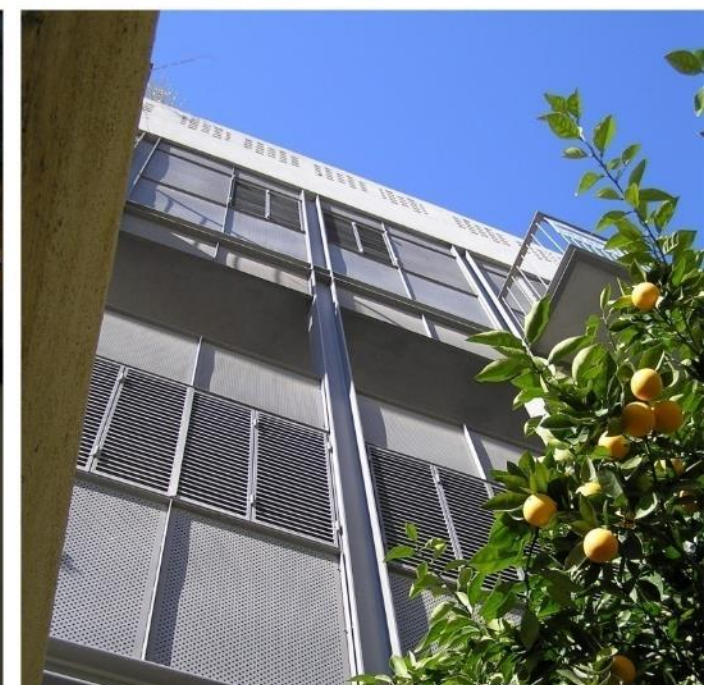
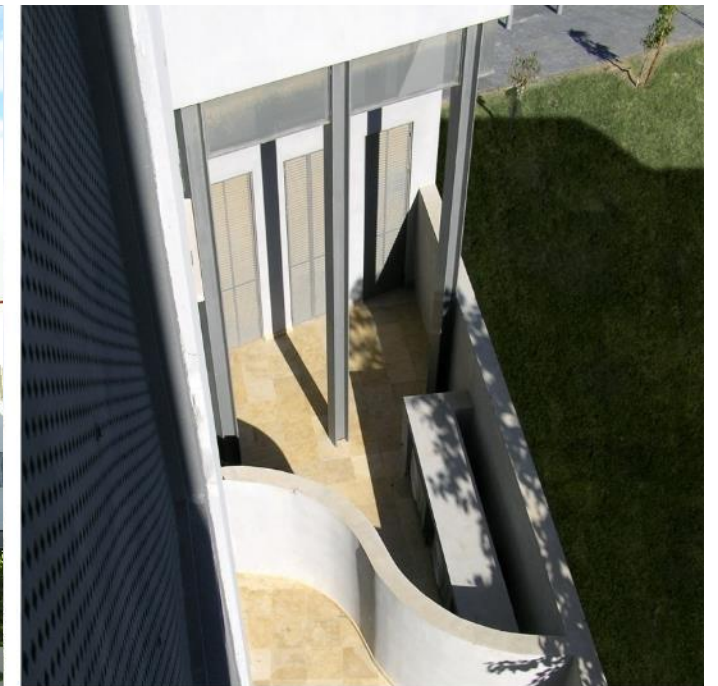


+ 43

# התחדשות עירונית | בינוי



מרקם רבי חנינא



צניעות תקציבית לצד אדריכלות עתירת תכנון. אדריכלות חסכונית מבחינת עלויות, שאינה גנרית וחזרתית אלא עשירה בעומק ובאפשרויות.



+ 44

# מגורים



## בן עזריה 10 | תל אביב - יפו

- עבוד משקיעים פרטיים
- 2460 מ"ר
- 18 יח"ד
- הושלם
- 2013



בניין המשלב תכנון חדשני עם עושר העבר וההווה של המקום. חמש קומות וחניון תת קרקעי הכוללים יח' דיור משתנות וגן פנימי מזמין.



+ 45

# מגורים



□ בן עזריה 10 | תל אביב - יפו





+ 46

# מגורים



□ רבי חנינא 18 | תל אביב - יפו

- עבוד משקיעים פרטיים
- 900 מ"ר
- 5 יח"ד
- הושלם
- 1997



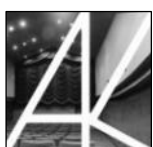
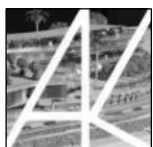
□ המשך למהפכת המגורים האורבאנית שמייצר המשרד באזור שוק הפשפשים ביפו בתכנון עדין, אמיץ וכולל של שתי קומות דו מפלסיות.

תכנון שכבתי ובניית מצע לסיטואציות שונות בין פנים לחוץ, אשר בפועל מימשו הופכים מגוונים כשהפרוגרמה מיתרגמת לדרגות שונות של חופש פעולה לצד דרגות שונות של סודיות.

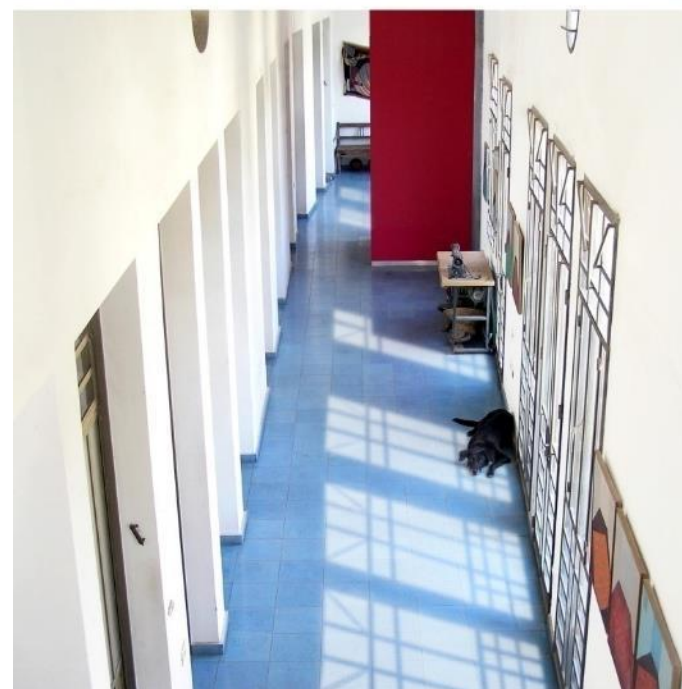
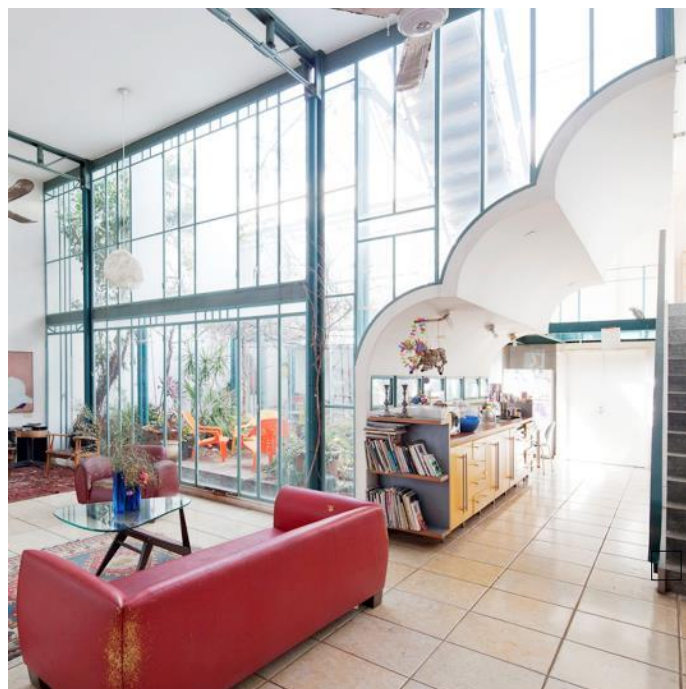
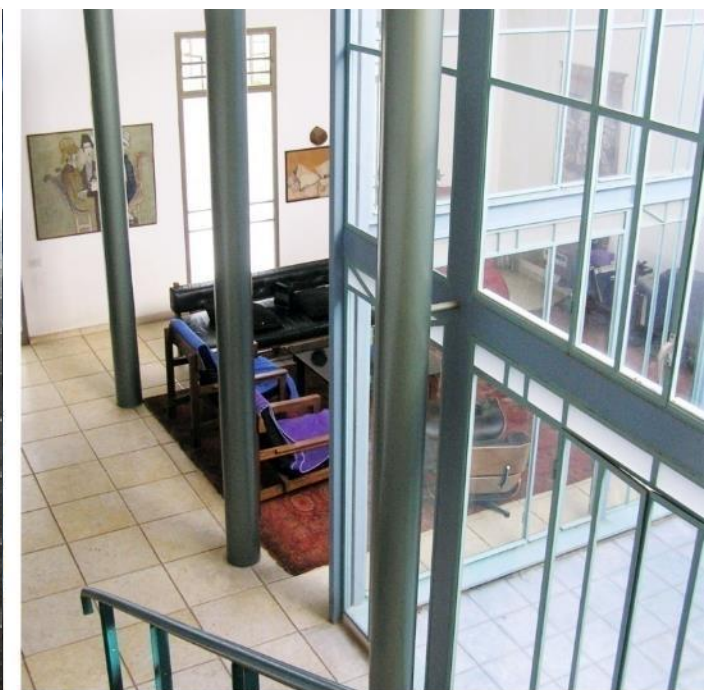
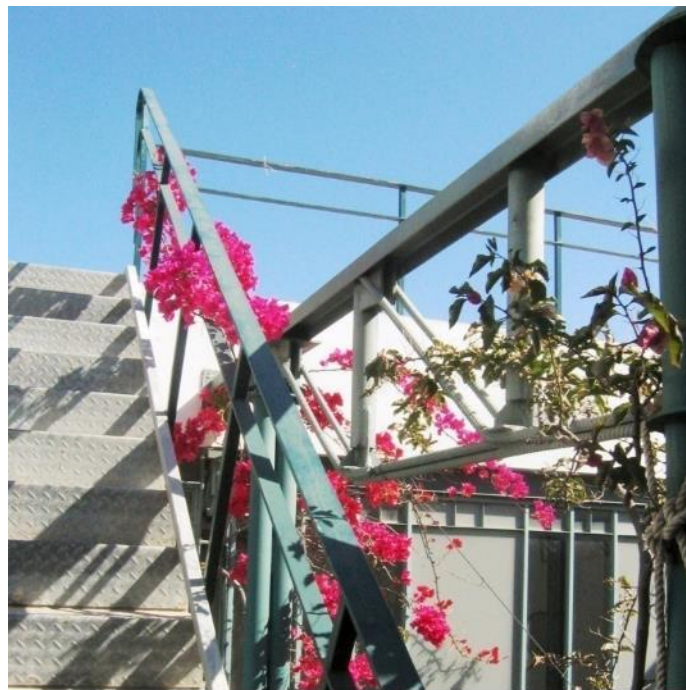


+ 47

# מגורים



מרקם רבי חנינא □





+ 48

# מסחרי | משרדים



+++++

מסחרי

-----



+ 49

# מסחרי | משרדים



מתחם כי"ח | ירושלים

עבוד שיכון ובינוי נדל"ן

47,700 מ"ר

הוקפא

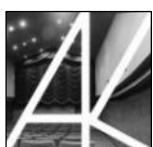
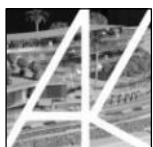
2011



קומפלקס מעורב במרכז העיר ירושלים המורכב ממגדל בן 24 קומות, מספר מבנים בבנייה מרקמית ומבנה לשימור. מיועד למשרדים, מסחר, מלונאות ומגורים.



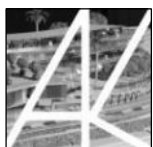
+ 50



# מסחרי | משרדים

מתחם כי"ח | ירושלים





מתחם כי"ח | ירושלים





+ 52

# מסחרי | משרדים

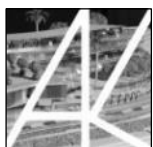


## □ בניין פלטין | תל אביב- יפו

- זוכה פרס הבניין היפה בתל אביב על ידי איגוד הקבלנים 1994
- עבור משקיעים פרטיים
- 3065 מ"ר
- הושלם
- 1994



בשנות העשרים תכנן האדריכל אלכס ברזולד מלון יוקרתי תוך ניסיון לפתח בנייה חדשה בסגנון מקומי ישראלי. בעשורים שבאו עבר הבניין מסלול לא נדיר של הונחה. שיקומו המדוקדק התאפשר עם הוספת קומה חמישית לבניין, הודמנות שנוצלה על מנת להחזיר למונומנט השכוח את כבודו. בניית הקומה הנוספת מבליטה ומכבדת את המבנה הקיים על ידי תוספת חדשה המנוגדת במסה, חומר וצורה המשיבה לפינה את ייחודה האורבני, המקורי והמודגש.



□ בניין פלטין | תל אביב- יפו



■ התוספת החדשה מבליטה את איכויות המונומנט הקיים ומתווכת בין הבניין ובין השמיים המזרח תיכוניים החמים-כחולים. הבניין כולו נתפס כהידה אחת כאשר החדש משתלב עם הישן, כדרכו של ברנולד לאחד ניגודי סגנון בהרמוניה אסתטית אחת וכדרכה של תל אביב הבנויה שכבות על שכבות



+ 54

# מסחרי | משרדים



## Tower of Ice and Fire \ an Ode to Mount Chang Bai Shan Tian Chi

מגדל צ'נגצ'ון | סין



- + הצעה לתחרות
- עבור משקיעים פרטיים
- 60,000 מ"ר
- הוקפא
- 2016



פרויקט מעורב שימושים הכולל מגדל בית מלון ומשרדים, מגדל מגורים ומפלסי קרקע מסחריים המגשרים בין המבנים. התכנון הוצע במסגרת תחרות סגורה בעיר צ'נגצ'ון שבצפון סין.





+ 55

# מסחרי | משרדים



## Tower of Ice and Fire \ an Ode to Mount Chang Bai Shan Tian Chi

מגדל צ'נגצ'ון | סין





+ 56

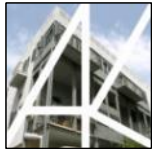
# תאודור קיסלוב





+ 57

# תאודור קיסלוב



מגורים □



כ ל ל י

באר שבע | שיכון לדוגמא | בלוק ארוך | חזית



+ 58

# תאודור קיסלוב



מלונאות



- 1955
- 60 חדרים - 8000 מ"ר
- תוכנן עבור משקיעים פרטיים



+ 59

# קיסלוב קיי אדרכלים

תודה רבה!